



Kaislikossa kuhisee

Koko 39-40 (43-44), varren korkeus noin 14 cm ilman kantapäätä.

Puikot

3 mm tai oman käsialan mukaan

Langat

Novita Nalle, beige pohjaväri (061) noin 70 (75) g

Novita Nalle, ruskea kuvioväri (068) noin 30 (35) g

Langanmenekki yhteensä noin 100 (110) g

Muita lankavaihtoehtoja

Lankava Mainio, Kaupunkilanka Rotvalli ja Gjestal Maija

Langan juoksevuus 100 g = 260 m

Neuletiheys

29 silmukkaa kirjoneuletta 10 sentillä

SSK

Nosta 2 s yksitellen oikealle puikolle kuin neuloisit ne oikein. Siirrä ne takaisin vasemmalle puikolle kiertämättä niitä ja neulo oikein yhteen takareunoista.

Neulo näin

Kumpikin koko neulotaan samalla ohjeella.

Luo pohjavärillä yhteensä 60 silmukkaa ja jaa ne neljälle puikolle, 15 s puikko. Neulo 2 o 2 n –joustinta 12 kerrosta.

Neulo sitten kaavio 1 ja lisää sen 1. kerroksella yhteensä 11 s. Silmukoita on lisäysten jälkeen puikoilla 20-16-15-20. Neulo kavennukset kaavion mukaan. Silmukoita on kaavion lopussa 16-16-15-16 s.

Neulo vahvennettu kantapää pohjavärillä. Siirrä 1. puikon 16 silmukkaa 4. puikolle. Silmukoita on nyt samalla puikolla 32. Aloita neulominen kantalapun nurjalta puolelta ja neulo 1 kerros nurin. Aloita sitten vahvennettu neule:

Oikea puoli: Nosta 1 s neulomatta ja neulo 1 s oikein. Toista koko kerroksen ajan. Käännä työ. Nurja puoli: Nosta ensimmäinen silmukka neulomatta ja neulo kaikki muut kerroksen silmukat nurin. Käännä työ. Toista näitä kahta kerrosta.

Kun olet neulonut kantalappuun 32 kerrosta, tee kantapohjan kavennukset. Jaa sitä varten silmukat puikolla seuraavasti: 11-10-11. Neulo ensimmäisellä kerroksella työn oikealla puolella vahvennettua neuletta 20 silmukalla. Neulo seuraava silmukka ja 1 sivusilmukka ssk:na yhteen. Sivusilmukoita jää jäljelle 10. Käännä työ.

*Nosta työn nurjalla puolella 1. silmukka neulomatta, neulo 8 silmukkaa nurin ja 10. silmukka ja 1 sivusilmukka nurin yhteen. Sivusilmukoita jää jäljelle 10. Käännä työ.

Nosta työn oikealla puolella 1. silmukka neulomatta, neulo 8 silmukalla vahvennettua neuletta ja 10. silmukka ja 1 sivusilmukka ssk:na yhteen. Sivusilmukoita jää jäljelle 9. Käännä työ*.

Jatka *-* neulomista ja kavennuksia, kunnes jäljellä on keskimmäiset 10 silmukkaa. Viimeinen kerros on nurja kerros.

Neulo kaavio 2. *Voit muokata jalkaterän pituuden sopivaksi kaavion lopussa.* Poimi ja neulo 1. kerroksella silmukat seuraavasti: 22-16-15-22. Neulo kiilakavennukset kaavion mukaan. Kavennusten jälkeen silmukoita on puikoilla taas 16-16-15-16. Jatka kaavion neulomista.

Koko 39-40

Kun olet neulonut kerroksen 44, aloita kärkikavennukset pohjavärillä.

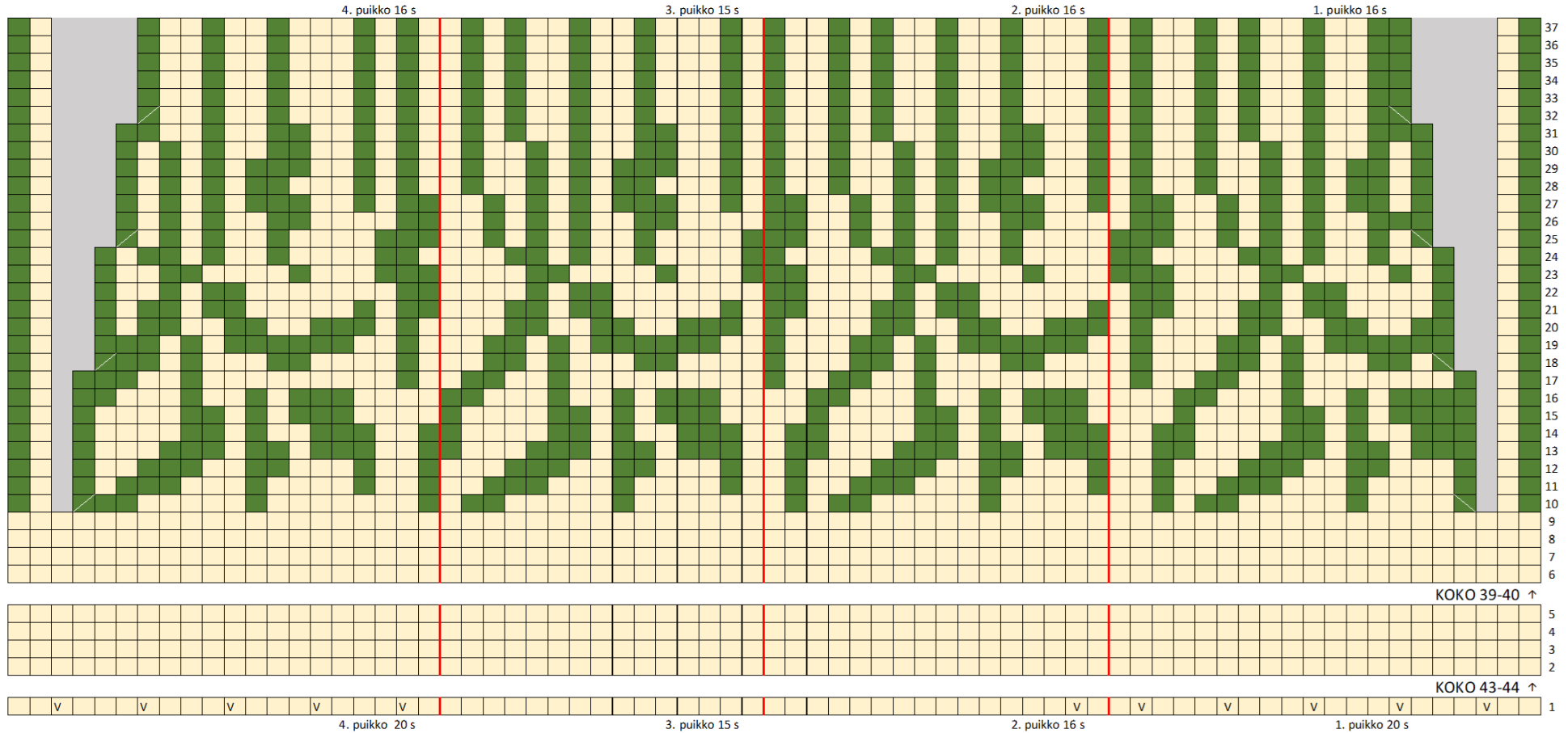
Koko 43-44

Jatka kaavion neulomista kerrokseen 50 asti ja aloita kärkikavennukset pohjavärillä.

Neulo kärkikavennukset leveinä nauhakavennuksina. Neulo 1. ja 3. puikon lopussa, kun jäljellä on 3 s, 2 s oikein yhteen ja 1 s oikein. Neulo 2. ja 4. puikon alussa 1 s oikein ja tee ssk. Tee kavennukset joka toisella kerroksella, kunnes puikoilla on 8-8-7-8 s. Neulo sen jälkeen kavennukset joka kerroksella, kunnes silmukoita on jäljellä 3-3-2-3. Päättele sukka. Neulo toinen sukka samoin.

Koon 39-40 (43-44) jalkaterän valmis pituus kantapää mukaan mitattuna on 25 (27,5) cm.

Kaavio 1



- Oikea silmukka, neulo oikein Neulo ssk Ei neulota
- Lisää 1 silmukka Neulo 2 s oikein yhteen

Kaavio 2

